

2020 年度
四平市青少年活动中心部门决算

2022 年 9 月 9 日

目 录

第一部分 部门概况

- 一、部门职责
- 二、机构设置及部门决算单位构成

第二部分 2020 年度部门决算表

- 一、收入支出决算总表
- 二、收入决算表
- 三、支出决算表
- 四、财政拨款收入支出决算总表
- 五、一般公共预算财政拨款支出决算表
- 六、一般公共预算财政拨款基本支出决算表
- 七、一般公共预算财政拨款“三公”经费支出决算表
- 八、政府性基金预算财政拨款收入支出决算表
- 九、国有资本经营预算财政拨款支出决算表
- 十、部门预算项目支出绩效自评表

第三部分 2020 年度部门决算情况说明

- 一、收入支出决算总体情况说明
- 二、收入决算情况说明
- 三、支出决算情况说明
- 四、财政拨款收入支出决算总体情况说明
- 五、一般公共预算财政拨款支出决算情况说明

- 六、一般公共预算财政拨款基本支出决算情况说明
- 七、一般公共预算财政拨款“三公”经费支出决算情况说明
- 八、政府性基金预算财政拨款收入支出决算情况说明
- 九、国有资本经营预算财政拨款支出决算情况说明
- 十、预算绩效管理情况说明
- 十一、其他重要事项情况说明

第四部分 名词解释

第一部分 部门概况

一、部门职责

(一) 负责通过活动向青少年儿童进行共产主义道德品质教育；丰富青少年儿童的校外生活；普及科学技术、文学艺术、体育等方面的知识；培养青少年儿童多方面的兴趣爱好和特长；增强青少年儿童创新精神和实践能力，促进广大青少年儿童德智体美劳全面发展；

(二) 负责举办艺术、体育、科技等项目的教育培训；组织青少年儿童参加各种健康有益的教育培训；组织青少年儿童参加各种健康有益的校外活动；

(三) 负责为青少年儿童在课余时间进行健康有益的活动提供场所和服务；

(四) 负责活动中心日常管理工作及场馆、设备器材的维护保养，确保活动中心工作正常运行；

(五) 承办上级交办的其它工作。

二、机构设置及部门决算单位构成

根据上述职责，四平市青少年活动中心内设两个机构，分别为：

(一) 办公室

(二) 教学部

纳入四平市青少年活动中心 2020 年度部门决算编制范围的单位包括：

一. 四平市青少年活动中心

第二部分 2020 年度部门决算表

一、收入支出决算总表

收入支出决算总表

公开 01 表

单位：万元

部门：四平市青少年活动中心

收入			支出		
项 目	行次	决算数	项 目	行次	决算数
栏 次		1	栏 次		2
一、一般公共预算财政拨款收入	1	171.74	一、一般公共服务支出	14	13.26
二、政府性基金预算财政拨款收入	2		五、教育支出	15	441.67
三、国有资本经营预算财政拨款收入	3		八、社会保障和就业支出	16	20.50
四、上级补助收入	4		九、卫生健康支出	17	8.38
五、事业收入	5		十九、住房保障支出	18	13.00
六、经营收入	6		二十三、其他支出	19	8.83
七、附属单位上缴收入	7		……	20	
八、其他收入	8	336.20		21	
	9			22	
本年收入合计	10	507.94	本年支出合计	23	505.64
使用非财政拨款结余	11		结余分配	24	0.13
年初结转和结余	12	9.88	年末结转和结余	25	12.05
总计	13	517.82	总计	26	517.82

注：1. 本表反映部门本年度的总收支和年末结转结余情况。

2. 本套报表金额单位转换时可能存在尾数误差。

二、收入决算表

收入决算表

公开 02 表

部门：四平市青少年活动中心

单位：万元

项 目		本年收入 合计	财政拨款 收入	上 级 补 助 收 入	事 业 收 入	经 营 收 入	附 属 单 位 上 缴 收 入	其他收入
功能分类 科目编码	科目名称							
栏次		1	2	3	4	5	6	7
合计		507.94	171.74					336.20
201	一般公共服务支出	13.26	13.26					
20129	群众团体事务	13.26	13.26					
2012950	事业运行	13.26	13.26					
205	教育支出	452.80	116.60					336.20
20599	其他教育支出	452.80	116.60					336.20
2059999	其他教育支出	452.80	116.60					336.20
208	社会保障和就业支出	20.50	20.50					
20805	行政事业单位养老支出	20.50	20.50					
2080505	机关事业单位基本养老保险缴费支出	17.93	17.93					
2080506	机关事业单位职业年金缴费支出	2.57	2.57					
210	卫生健康支出	8.38	8.38					
21007	计划生育事务	0.20	0.20					
2100717	计划生育服务	0.20	0.20					
21011	行政事业单位医疗	8.18	8.18					
2101102	事业单位医疗	6.72	6.72					
2101199	其他行政事业单位医疗支出	1.46	1.46					
221	住房保障支出	13.00	13.00					
22102	住房改革支出	13.00	13.00					
2210201	住房公积金	13.00	13.00					

注：本表反映部门本年度取得的各项收入情况。

三、支出决算表

支出决算表

公开 03 表

部门：四平市青少年活动中心

单位：万元

项 目		本年支出 合计	基本支出			项目支 出	上 缴 上 级 支 出	经 营 支 出	对附属单位 补助支出
功能分类 科目编码	科目名称		合计	人员 经费	公用经 费				
栏次		1	2			3	4	5	6
合计		505.64	171.74	158.48	13.26	333.90			
201	一般公共服务支出	13.26	13.26		13.26				
20129	群众团体事务	13.26	13.26		13.26				
2012950	事业运行	13.26	13.26		13.26				
205	教育支出	441.67	116.60	116.60		325.07			
20599	其他教育支出	441.67	116.60	116.60		325.07			
2059999	其他教育支出	441.67	116.60	116.60		325.07			
208	社会保障和就业支出	20.50	20.50	20.50					
20805	行政事业单位养老支出	20.50	20.50	20.50					
2080505	机关事业单位基本养老保险缴费支出	17.93	17.93	17.93					
2080506	机关事业单位职业年金缴费支出	2.57	2.57	2.57					
210	卫生健康支出	8.38	8.38	8.38					
21007	计划生育事务	0.20	0.20	0.20					
2100717	计划生育服务	0.20	0.20	0.20					
21011	行政事业单位医疗	8.18	8.18	8.18					
2101102	事业单位医疗	6.72	6.72	6.72					
2101199	其他行政事业单位医疗支出	1.46	1.46	1.46					
221	住房保障支出	13.00	13.00	13.00					
22102	住房改革支出	13.00	13.00	13.00					
2210201	住房公积金	13.00	13.00	13.00					
229	其他支出	8.83				8.83			
22960	彩票公益金安排的支出	8.83				8.83			
2296004	用于教育事业的彩票公益金支出	8.83				8.83			

注：本表反映部门本年度各项支出情况。

四、财政拨款收入支出决算总表

财政拨款收入支出决算总表

公开 04 表

单位：万

部门：四平市青少年活动中心

元

收入			支出					
项 目	行 次	金 额	项 目	行 次	合 计	一般公 共预算 财政拨 款	政府 性基 金预 算财 政拨 款	国有 资本 经营 预算 财政 拨款
栏 次		1	栏 次		2	3	4	5
一、一般公共预算财政拨款	1	171.74	一、一般公共服务支出	15	13.26	13.26		
二、政府性基金预算财政拨款	2		五、教育支出	16	116.60	116.60		
三、国有资本经营预算财政拨款	3		八、社会保障和就业支出	17	20.50	20.50		
	4		九、卫生健康支出	18	8.38	8.38		
	5		十九、住房保障支出	19	13.00	13.00		
	6		二十三、其他支出	20	8.83		8.83	
	7		……	21				
	8			22				
本年收入合计	9	171.74	本年支出合计	23	180.57	171.74	8.83	
年初财政拨款结转和结余	10		年末财政拨款结转和结余	24			1.05	
一般公共预算财政拨款	11			25				
政府性基金预算财政拨款	12	9.88		26				
国有资本经营预算财政拨款	13			27				
总计	14	181.62	总计	28	181.62	171.74	9.88	

注：本表反映部门本年度一般公共预算财政拨款、政府性基金预算财政拨款和国有资本经营预算财政拨款的总收支和年末结转结余情况。

五、一般公共预算财政拨款支出决算表

一般公共预算财政拨款支出决算表

公开 05 表

部门：四平市青少年活动中心

单位：万元

项 目		本年支 出合计	基本支出			项目支出
功能分类科目编码	科目名称		合计	人员经费	公用经费	
			1	2		
栏次		1	2		3	
合计		171.74	171.74	158.48	13.26	
201	一般公共服务支出	13.26	13.26		13.26	
20129	群众团体事务	13.26	13.26		13.26	
2012950	事业运行	13.26	13.26		13.26	
205	教育支出	116.60	116.60	116.60		
20599	其他教育支出	116.60	116.60	116.60		
2059999	其他教育支出	116.60	116.60	116.60		
208	社会保障和就业支出	20.50	20.50	20.50		
20805	行政事业单位养老支出	20.50	20.50	20.50		
2080505	机关事业单位基本养老保险缴费支出	17.93	17.93	17.93		
2080506	机关事业单位职业年金缴费支出	2.57	2.57	2.57		
210	卫生健康支出	8.38	8.38	8.38		
21007	计划生育事务	0.20	0.20	0.20		
2100717	计划生育服务	0.20	0.20	0.20		
21011	行政事业单位医疗	8.18	8.18	8.18		
2101102	事业单位医疗	6.72	6.72	6.72		
2101199	其他行政事业单位医疗支出	1.46	1.46	1.46		
221	住房保障支出	13.00	13.00	13.00		
22102	住房改革支出	13.00	13.00	13.00		
2210201	住房公积金	13.00	13.00	13.00		

注：本表反映部门本年度一般公共预算财政拨款支出情况。

六、一般公共预算财政拨款基本支出决算表

一般公共预算财政拨款基本支出决算表

公开 06 表

部门：四平市青少年活动中心

单位：万元

经济分类科目编码	科目名称	决算数	经济分类科目编码	科目名称	决算数	经济分类科目编码	科目名称	决算数
301	工资福利支出	158.48	302	商品和服务支出	13.26	307	债务利息及费用支出	
30101	基本工资	71.81	30201	办公费		30701	国内债务付息	
30102	津贴补贴	2.19	30202	印刷费		30702	国外债务付息	
30103	奖金		30203	咨询费		310	资本性支出	
30106	伙食补助费		30204	手续费		31001	房屋建筑物购建	
30107	绩效工资	42.60	30205	水费		31002	办公设备购置	
30108	机关事业单位基本养老保险缴费	17.93	30206	电费		31003	专用设备购置	
30109	职业年金缴费	2.57	30207	邮电费		31005	基础设施建设	
30110	职工基本医疗保险缴费	6.72	30208	取暖费	13.26	31006	大型修缮	
30111	公务员医疗补助缴费		30209	物业管理费		31007	信息网络及软件购置更新	
30112	其他社会保障缴费	1.46	30211	差旅费		31008	物资储备	
30113	住房公积金	13.00	30212	因公出国(境)费用		31009	土地补偿	
30114	医疗费		30213	维修(护)费		31010	安置补助	
30199	其他工资福利支出		30214	租赁费		31011	地上附着物和青苗补偿	
303	对个人和家庭的补助		30215	会议费		31012	拆迁补偿	
30301	离休费		30216	培训费		31013	公务用车购置	
30302	退休费		30217	公务接待费		31019	其他交通工具购置	
30303	退职(役)费		30218	专用材料费		31021	文物和陈列品购置	
30304	抚恤金		30224	被装购置费		31022	无形资产购置	
30305	生活补助		30225	专用燃料费		31099	其他资本性支出	
30306	救济费		30226	劳务费		399	其他支出	
30307	医疗费补助		30227	委托业务费		39906	赠与	
30308	助学金		30228	工会经费		39907	国家赔偿费用支出	
30309	奖励金	0.20	30229	福利费		39908	对民间非营利组织和群众性自治组织补贴	
30310	个人农业生产补贴		30231	公务用车运行维护费		39999	其他支出	
30311	代缴社会保险费		30239	其他交通费用				
30399	其他对个人和家庭的补助		30240	税金及附加费用				
			30299	其他商品和服务支出				
人员经费合计		158.48	公用经费合计				13.26	

注：本表反映部门本年度一般公共预算财政拨款基本支出明细情况。

七、一般公共预算财政拨款“三公”经费支出决算表

一般公共预算财政拨款“三公”经费支出决算表

公开 07 表

部门：四平市青少年活动中心

单位：万元

预算数						决算数					
合计	因公出国(境)费	公务用车购置及运行费			公务接待费	合计	因公出国(境)费	公务用车购置及运行费			公务接待费
		小计	公务用车购置费	公务用车运行费				小计	公务用车购置费	公务用车运行费	
1	2	3	4	5	6	7	8	9	10	11	12

注：本表反映部门本年度“三公”经费支出预决算情况。其中，预算数为“三公”经费全年预算数，反映按规定程序调整后的预算数；决算数是包括当年一般公共预算财政拨款和以前年度结转资金安排的实际支出。

本单位不涉及此项支出

八、政府性基金预算财政拨款收入支出决算表

政府性基金预算财政拨款收入支出决算表

公开 08 表

部门：四平市青少年活动中心

单位：万元

项 目		年初 结转 和结 余	本年收 入	本年支出				年末结 转和结 余	
功能分 类科目 编码	科目名 称			小计	基本支出				项目 支出
					合计	人员 经费	公用 经费		
栏次		1	2	3	4			5	6
合计		9.88		8.83				8.83	1.05
229	其他支 出	9.88		8.83				8.83	1.05
22960	彩票公 益金安 排的支 出	9.88		8.83				8.83	1.05
2296004	用于 教育事 业的彩 票公益 金支出	9.88		8.83				8.83	1.05

注：本表反映部门本年度政府性基金预算财政拨款收入、支出及结转和结余情况。

九、国有资本经营预算财政拨款支出决算表

国有资本经营预算财政拨款支出决算表

公开 09 表

部门：四平市青少年活动中心

单位：万元

项 目		本年支出		
功能分类科目 编码	科目名称	合计	基本支出	项目支出
栏次		1	2	3
合计				

注：本表反映部门本年度国有资本经营预算财政拨款支出情况。

本单位不涉及此项支出

十、部门预算项目支出绩效自评表

公开 10 表

项目支出绩效自评表

2020 年度

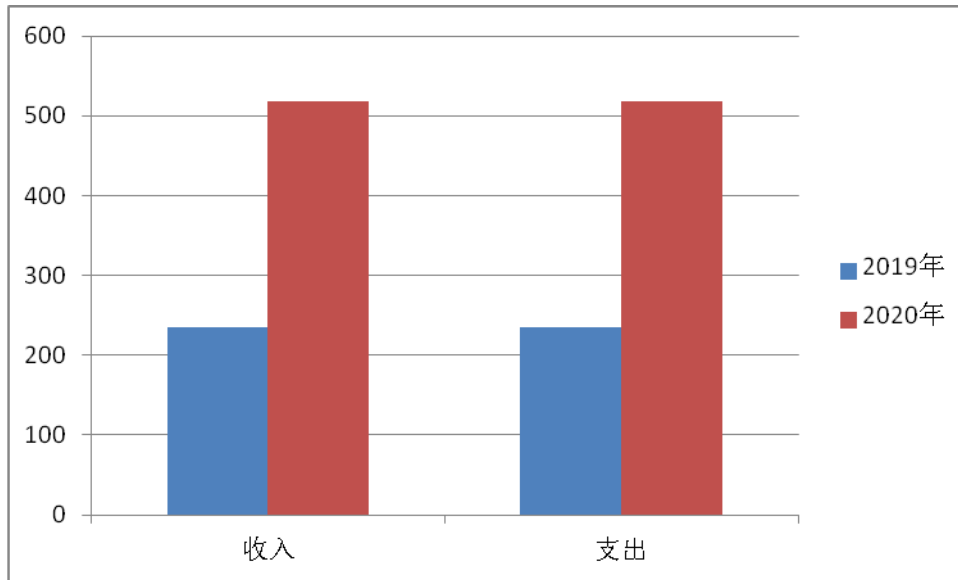
项目名称									
主管部门					实施单 位				
项目资金 (万元)		年初预算 数	全年预 算数	全年执行 数	分值	执行率	得分		
	年度资金总额:				10				
	其中:财政拨款				—			—	
	上年结转资金				—			—	
	其他资金				—			—	
年度 总体 目标	预期目标				实际完成情况				
绩效 指 标	一级 批标	二级指标	三级指标	年度指 标值	实际完成 值	分值	得分	偏差原因分析 及改进措施	
	产出 指标	数量指标	指标 1:						
			指标 2:						
		质量指标	指标 1:						
			指标 2:						
		时效指标	指标 1:						
			指标 2:						
		成本指标	指标 1:						
			指标 2:						
	效益 指标	经济效益指 标	指标 1:						
			指标 2:						
		社会效益指 标	指标 1:						
			指标 2:						
		生态效益指 标	指标 1:						
			指标 2:						
		可持续影响 指标	指标 1:						
			指标 2:						
	满意度 指标	服务对象满 意度指标	指标 1:						
			指标 2:						
	总分					100			

本单位不涉及此项支出

第三部分 2020 年度部门决算情况说明

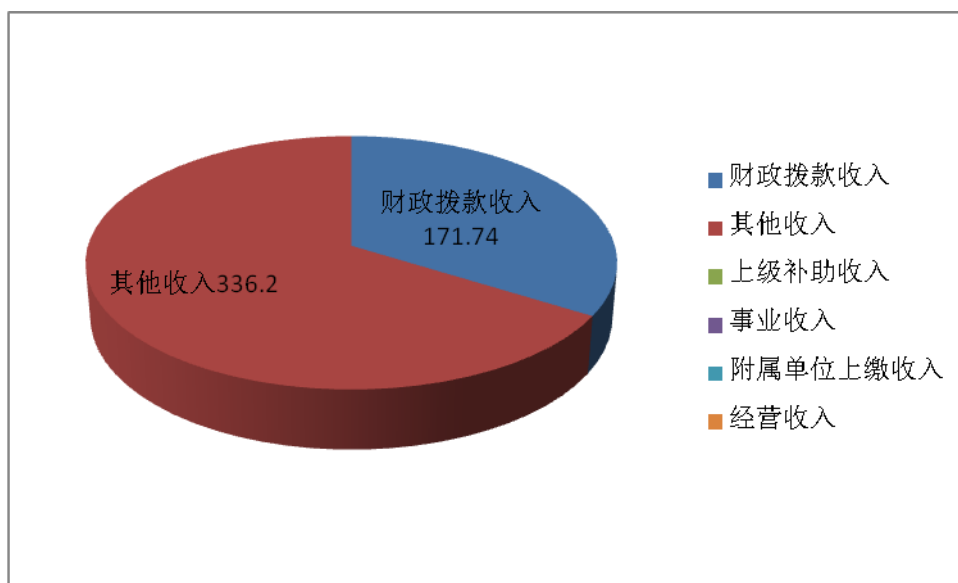
一、收入支出决算总体情况说明

2020 年度收、支总计各 517.82 万元。与 2019 年相比，收、支总计各增加 280.27 万元，增长 1179.83 %。主要原因：2020 年财政通过我主管局团市委拨入房屋产权资金 317.37 万元，数额较大。



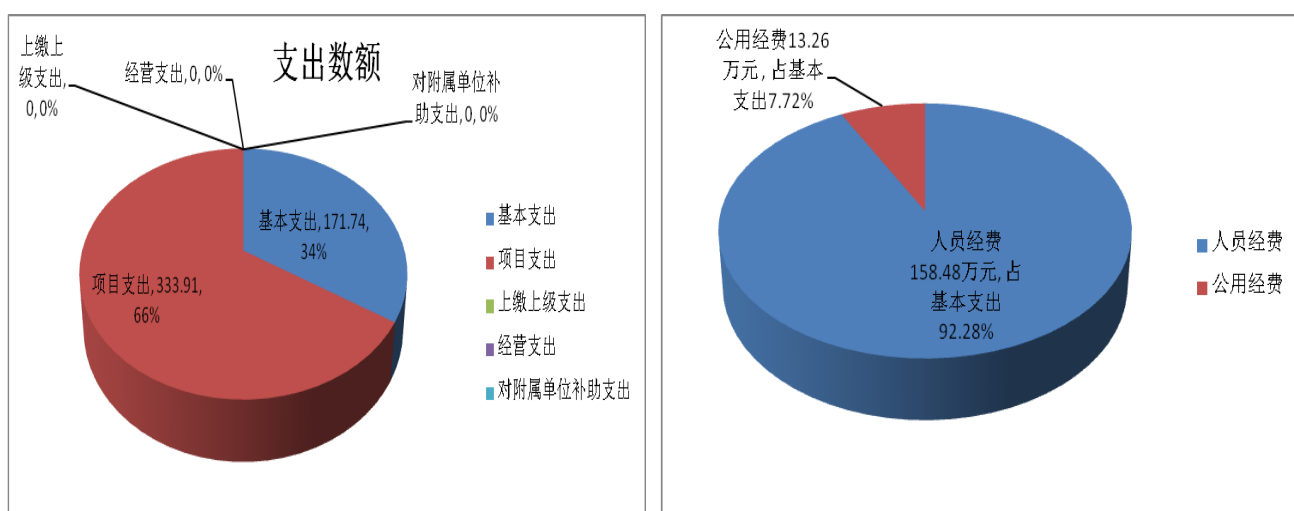
二、收入决算情况说明

本年收入合计 507.95 万元，其中：财政拨款收入 171.74 万元，占 33.81 %；上级补助收入 0 万元，占 0 %；事业收入 0 万元，占 0 %；经营收入 0 万元，占 0 %；附属单位上缴收入 0 万元，占 0 %；其他收入 336.20 万元，占 66.19 %。



三、支出决算情况说明

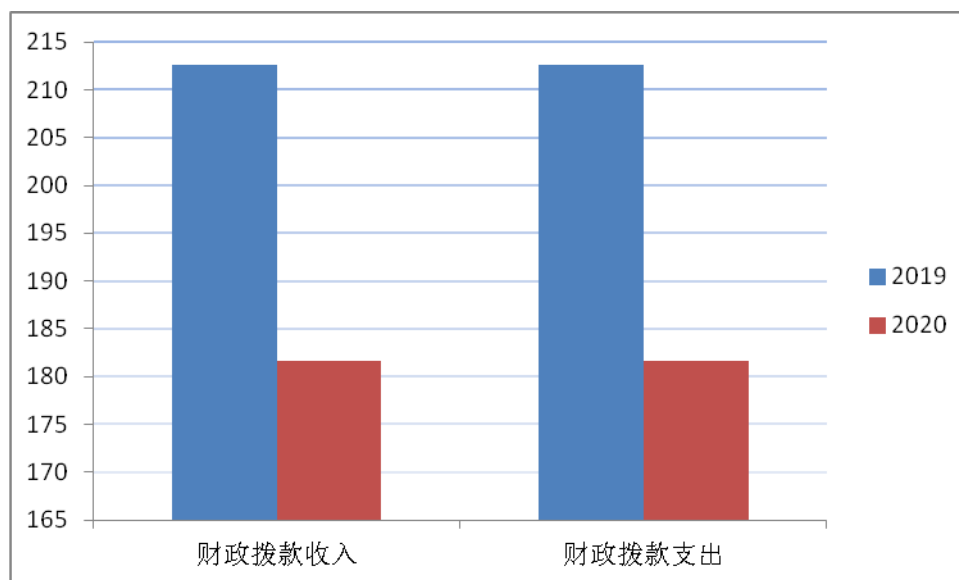
本年支出合计 505.65 万元，其中：基本支出 171.74 万元，占 33.96 %；项目支出 333.91 万元，占 66.04 %；上缴上级支出 0 万元，占 0 %；经营支出 0 万元，占 0 %；对附属单位补助支出 0 万元，占 0 %。基本支出中，人员经费 158.48 万元，占 92.28 %；公用经费 13.26 万元，占 7.72 %。



四、财政拨款收入支出决算总体情况说明

2020 年度财政拨款收、支总计各 181.62 万元，与 2019

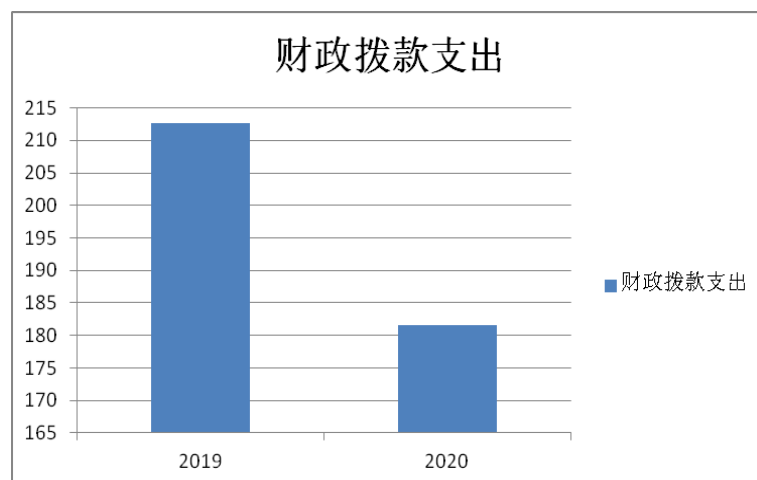
年相比，财政拨款收、支总计各减少 31.04 万元，降低 14.60%。主要原因：财政 2019 年拨入彩票公益金专项 21 万，2020 年退休 1 人，人员经费减少。



五、一般公共预算财政拨款支出决算情况说明

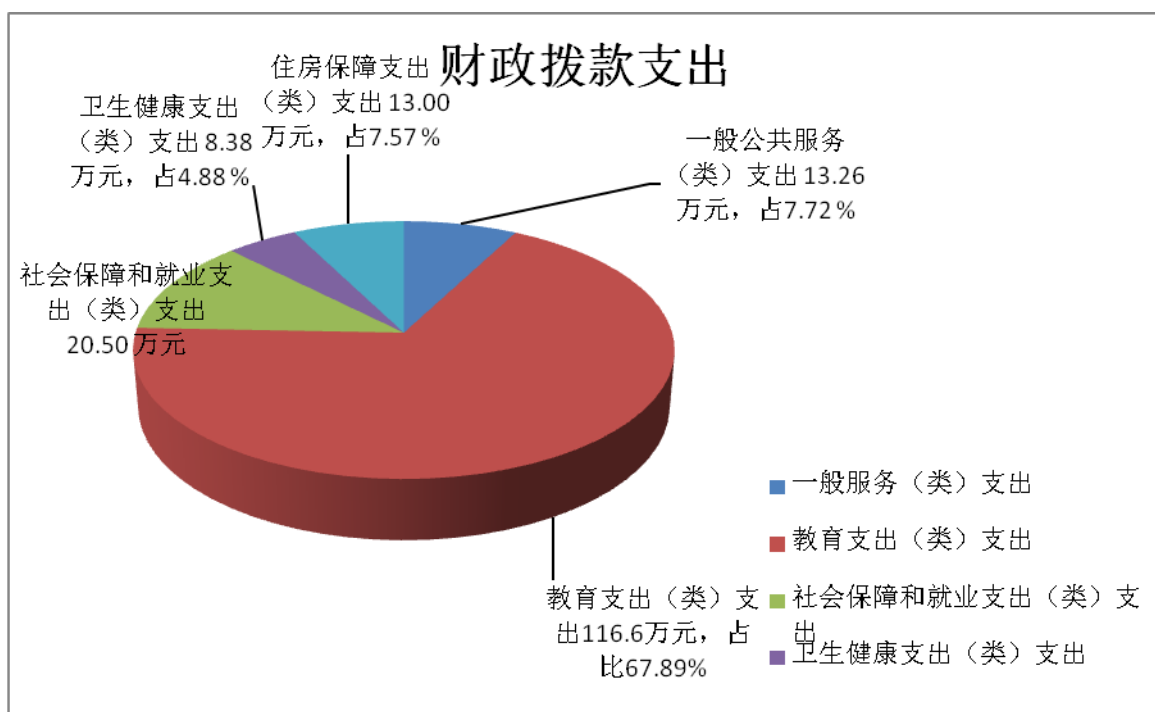
(一) 财政拨款支出决算总体情况

2020 年度财政拨款支出 171.74 万元，占本年支出合计的 33.96%。与 2019 年相比，财政拨款支出减少 19.8 万元，降低 10.34%。主要原因：财政 2020 年退休 1 人，人员经费相应减少。



（二）财政拨款支出决算结构情况

2020 年度财政拨款支出 171.74 万元，主要用于以下方面：一般公共服务（类）支出 13.26 万元，占 7.72 %；教育支出（类）支出 116.60 万元，占 67.89 %；社会保障和就业支出（类）支出 20.50 万元，占 11.94 %；卫生健康支出（类）支出 8.38 万元，占 4.88 %；住房保障支出（类）支出 13.00 万元，占 7.57 %。



（三）财政拨款支出决算具体情况

2020 年度财政拨款支出年初预算为 171.77 万元，支出决算为 181.62 万元，完成年初预算的 94.58 %。其中：

1. 一般公共服务(类)群众团体事务(款)事业运行(项)。年初预算为 13.26 万元，支出决算为 13.26 万元，完成年初预算的 100 %。决算数等于预算数。

2. 教育支出（类）其他教育支出（款）其他教育支出（项）年初预算为 116.60 万元，支出决算为 116.60 万元，完成年初预算的 100 %。决算数等于预算数。

3. 社会保障和就业支出（类）行政事业单位养老支出（款）机关事业单位基本养老保险缴费支出（项）年初预算为 17.93 万元，支出决算为 17.93 万元，完成年初预算的 100 %。决算数等于预算数。

4. 社会保障和就业支出（类）行政事业单位养老支出（款）机关事业单位职业年金缴费支出（项）年初预算为 2.58 万元，支出决算为 2.58 万元，完成年初预算的 100 %。决算数等于预算数。

5. 卫生健康支出（类）计划生育事务（款）计划生育服务（项）年初预算为 0.2 万元，支出决算为 0.2 万元，完成年初预算的 100 %。决算数等于预算数。

6. 卫生健康支出（类）行政事业单位医疗（款）事业单位医疗（项）年初预算为 6.72 万元，支出决算为 6.72 万元，完成年初预算的 100 %。决算数等于预算数。

7. 卫生健康支出（类）行政事业单位医疗（款）其他行政事业单位医疗支出（项）年初预算为 1.47 万元，支出决算为 1.46 万元，完成年初预算的 99.32%。决算数小于预算数主要原因是年初预算时微上调。

8. 住房保障支出（类）住房改革支出（款）住房公积

金（项）年初预算为 13.01 万元，支出决算为 13 万元，完成年初预算的 99.92 %。决算数小于预算数主要原因是年初预算时微上调。

六、一般公共预算财政拨款基本支出决算情况说明

2020 年度财政拨款基本支出 171.74 万元，其中：

人员经费 158.48 万元，主要包括：基本工资 71.81 万元、津贴补贴 2.19 万元、绩效工资 42.60 万元、机关事业单位基本养老保险缴费 17.93 万元、职业年金缴费 2.57 万元、职工基本医疗保险缴费 6.72 万元、其他社会保障缴费 1.46 万元、住房公积金 13.00 万元、计划生育服务 0.20 万元。

公用经费 13.26 万元，主要包括：办公费 13.26 万元

七、一般公共预算财政拨款“三公”经费支出决算情况说明

（一）“三公”经费财政拨款支出决算总体情况说明

2020 年度“三公”经费财政拨款支出预算为 0 万元，支出决算为 0 万元，完成预算的 0 %。

本单位不涉及此项支出

（二）“三公”经费财政拨款支出决算具体情况说明

2020 年度“三公”经费财政拨款支出决算中，因公出国（境）费支出决算为 0 万元，占 0 %；公务用车购置及运行费支出决算为 0 万元，占 0 %；公务接待费支出决算为

万元，占 0 %。具体情况如下：

1. 因公出国（境）费预算为 0 万元，支出决算为 0 万元，完成预算的 0 %。

本单位不涉及此项支出

2. 公务用车购置及运行费预算 0 万元，支出决算为 0 万元，完成预算的 0 %。其中：

公务用车购置支出 0 万元。

公务用车运行支出 0 万元。截至 2020 年 12 月 31 日，开支财政拨款的公务用车保有量为 0 辆，公务用车购置数为 0 辆。

本单位不涉及此项支出

3. 公务接待费预算为 0 万元，支出决算为 0 万元，完成预算的 0 %。其中：

外宾接待支出 0 万元。全年共接待国（境）外来访团组数 0 个、来访外宾 0 人次。

本单位不涉及此项支出

其他国内公务接待支出 0 万元。全年共接待国内来访团组 0 个、来宾 0 人次。

本单位不涉及此项支出

八、政府性基金预算财政拨款收入支出决算情况说明

2020 年度政府性基金预算财政拨款年初结转和结余 9.88 万元；本年收入 0 万元；本年支出 8.83 万元，年末结

转和结余 1.05 万元。支出具体情况如下：

1. 其他支出（类）彩票公益金安排的支出（款）用于教育事业的彩票公益金支出（项）政府性基金财政拨款支出为 8.83 万元，主要用于办公设备购置 2.18 万元，专用设备购置 0.29 万元，劳务费 0.08 万元，委托业务费 3.85 万元，维修（护）费 2.06 万元，完成年初预算的 89.37%。

九、国有资本经营预算财政拨款支出决算情况说明

本单位不涉及此项支出

十、关于 2020 年度预算绩效管理情况的说明

（一）预算绩效管理工作开展情况

根据预算绩效管理工作要求，2020 年度我部门（单位）组织对 0 项目、0 项目等 0 个项目进行了绩效自评，共涉及资金 0 万元，占部门预算财政拨款项目总额的 0%。

本单位不涉及此项支出

（二）绩效评价结果

1.我部门（单位）绩效自评结果如下：

（1）0 项目绩效自评综述。根据年初设定的绩效目标，该项目自评得分 0 分。项目全年预算数 0 万元，执行数 0 万元，执行率为 0%。该项目绩效目标完成情况如下：此处填写《项目支出绩效自评表》中“实际完成情况”。

本单位不涉及此项支出

（2）项目绩效自评综述。

本单位不涉及此项支出

十一、其他重要事项的情况说明

（一）机关运行经费支出情况

2020年度，机关运行经费支出 0万元，比年初预算数增加0万元，增长0%，主要是我单位为公益二类事业单位，无机关运行经费。

（二）政府采购支出情况

2020 年度，政府采购支出总额 0 万元，其中：政府采购货物支出 0 万元、政府采购工程支出 0 万元、政府采购服务支出 0 万元。授予中小企业合同金额 0 万元，占政府采购支出总额的 0 %，其中：授予小微企业合同金额 0 万元，占政府采购支出总额的 0 %。

本单位不涉及此项支出

（三）国有资产占用情况

截至 2020 年 12 月 31 日，四平市青少年活动中心共有车辆 0 辆，其中，副部（省）级及以上领导用车 0 辆、主要领导干部用车 0 辆、机要通信用车 0 辆、应急保障用车 0 辆、执法执勤用车 0 辆、特种专业技术用车 0 辆、离退休干部用车 0 辆、其他用车 0 辆，其他用车主要是 0；单位价值 50 万元以上通用设备 0 台（套）；单位价值 100 万元以上专用设备 0 台（套）。

本单位不涉及此项支出

第四部分 名词解释

一、财政拨款收入：指单位从同级财政部门取得的财政预算资金。

二、其他收入：指除上述收入以外的各项收入。包括未纳入财政预算或财政专户管理的投资收益、银行存款利息收入、租金收入、捐赠收入，现金盘盈收入、存货盘盈收入、收回已核销应收及预付款项、无法偿付的应付及预收款项，从省财政以外的同级单位取得的经费、从非省财政取得的经费，以及行政单位收到的财政专户管理资金等。

三、年初结转和结余：指单位以前年度尚未完成、结转到本年按有关规定继续使用的资金。

四、结余分配：指事业单位按照会计制度规定缴纳的所得税以及从非财政补助结余提取的职工福利基金、事业基金等。

五、年末结转和结余：指单位按有关规定结转到下年或以后年度继续使用的资金。

六、基本支出：指单位为保障其机构正常运转、完成日常工作任务而发生的人员支出和公用支出。

七、项目支出：指单位为完成特定行政任务和事业发展目标在基本支出之外所发生的支出。

八、按支出功能分类科目

行政运行：反映行政单位（包括实行公务员管理的事业单位）的基本支出。

一般行政管理事务：反映行政单位（包括实行公务员管理的事业单位）未单独设置项级科目的其他项目支出。

事业运行：反映事业的基本支出，不包括行政单位（包括实行公务员管理的事业单位）后勤服务中心、医务室等附属事业单位。

其他教育支出：反映除上述项目其他用于教育方面的支出

机关事业单位基本养老保险缴费支出：反映机关事业单位实施养老保险制度由单位缴纳的基本养老保险费支出。

机关事业单位职业年金缴费支出：反映机关事业单位实施养老保险制度由单位缴纳的职业年金支出。

计划生育服务：反映计划生育服务支出。

行政单位医疗：反映财政部门集中安排的行政单位基本医疗保险缴费经费，未参加医疗保险的行政单位的公费医疗经费，按国家规定享受离休人员、红军老战士待遇人员的医疗经费。

事业单位医疗：反映财政部门安排的事业单位基本医疗保险缴费经费，未参加医疗保险的事业单位的公费医疗经费，按国家规定享受离休人员待遇的医疗经费。

其他行政事业单位医疗支出：反映除上述项目以外的其他用于行政事业单位医疗方面的支出。

住房公积金：反映行政事业单位按人力资源和社会保障部、财政部规定的基本工资和津贴补贴以及规定比例为职工缴纳的住房公积金。

用于教育事业的彩票公益金支出：反映用于教育事业的彩票公益金支出。

九、按支出经济分类科目

基本工资：反映按规定发放的基本工资，包括公务员的职务工资、级别工资；机关工人的岗位工资、技术等级工资；事业单位工作人员的岗位工资、薪级工资；各类学校毕业生试用期（见习期）工资、新参加工作工人学徒期、熟练期工资；军队（含武警）军官、文职干部的职务（专业技术等级）工资、军衔（级别）工资和军龄工资；军队试管的军衔等级工资和军龄工资等。

津贴补贴：反映按规定反放的津贴、补贴，包括机关工作人员工作性津贴、生活性补贴、地区附加津贴、岗位津贴，机关事业单位艰苦边远地区津贴，事业单位工作人员特殊岗位津贴补贴，机关事业单位提租补贴、购房补贴、采暖补贴、物业服务补贴等。

绩效工资：反映事业单位工作人员的绩效工资。

机关事业单位基本养老保险缴费：反映单位为职工缴纳

的基本养老保险费。由单位代扣的工作人员基本养老保险缴费，不在此科目反映。

办公费：反映单位购买按财务会计制度规定不符合固定资产确认标准的日常办公用品、书报杂志等支出。

取暖费：反映单位取暖用燃料费、热力费、炉具购置费、锅炉临时工的工资、节煤奖以及单位支付的未实行职工住房采暖补贴改革的在职职工和离退休人员宿舍取暖费。

差旅费：反映单位工作人员出差发生的城市间交通费、住宿费、伙食补助费和市内交通费。

维修（护）费：反映单位日常开支的固定资产（不包括车船等交通工具）修理和维护费用，网络信息系统运行与维护费用，以及按规定提取的修购基金。

会议费：反映单位在会议期间按规定开支的住宿费、伙食费、会议室租金、交通费、文件印刷费、医药费等支出。

公务接待费：反映单位按规定开支的各类公务接待（含外宾接待）费用。

邮电费：反映单位开支的信函、包裹、货物等物品的邮寄费及电话费、电报费、传真费、网络通讯费等。

培训费：反映除因公出国（境）培训费以外的各类培训支出。

其他交通费用：反映单位除公务用车运行维护费以外的其他交通费用。如公务交通补贴，租车费用，出租车费用，

飞机、船舶等的燃料费、维修费、保险费。

其他商品和服务支出：反映上述科目未包括的日常公用支出。如行政赔偿费和诉讼费、国内组织的会员费、来访费、广告宣传、其他劳务费及离休人员特需要、公用经费等。

工资福利支出：反映单位开支的在职职工和编制外长期聘用人员的各类劳动报酬，以及为上述人员缴纳的各项社会保险费等。

商品和服务支出：反映单位购买商品和服务的支出（不包括用于购置固定资产的支出、战略性和应急储备支出，但军事方面的耐用消费品和设备的购置、军事性建设费以及军事建筑物的购置费等在本科目中反映）。

其他社会保障缴费：反映单位为职工缴纳的失业、工伤、生育等社会保险费，残疾人就业保障金，军队（含武警）为军人缴纳的伤亡、退役医疗等社会保险费。

劳务费：反映支付给外单位和个人的劳务费用，促临时聘用人员、钟点工工资，稿费、翻译费，评审费等。

办公设备购置：反映用于购置并按财务会计制度规定纳入固定资产核算范围的办公家具和办公设备的支出，以及按规定提取的修购基金。

专用设备购置：反映用于购置具有专门用途、并按财务会计制度规定纳入固定资产核算范围各类专用设备的支出。如通信设备、发电设备、进出口监管设备等，以及按规

定提取的修购基金。